

# 浅口商工会管内業況(DI)調査

## 令和6年1～3月調査分

調査期間 令和6年1月～3月  
調査方法 経営指導員による訪問調査

調査対象企業 浅口商工会管内の小規模事業者25事業所

(内訳)

鴨方	金光	寄島	里庄	
12	4	3	6	25
48.0%	16.0%	12.0%	24.0%	100.0%

### 調査結果の概要

<全体 ～売上高DIが大きく悪化。仕入単価DIが引き続き大幅悪化。収益状況DIに悪影響～>

- ・売上高は大きく悪化、見通しも同様。
- ・売上単価(価格転嫁)は大きく改善しているが、仕入単価の上昇は大きく悪化で見通しも依然厳しい。
- ・在庫は若干のマイナス水準。見通しも同様。
- ・資金繰りは厳しい状況が続く。見通しも同様。
- ・借入難度は極めて厳しい状況。見通しも同様。
- ・収益状況は厳しい状況。見通しも同様。
- ・設備投資の不足感は40.0ポイント。
- ・雇用人員の不足感は36.0ポイント。

### <業種別業況>

- ・売上高は特に卸・小売業で大幅低下。
- ・売上単価は特に卸・小売業で価格転嫁が進んでいない状況。
- ・仕入単価は全業種で上昇。特に製造業、飲食・宿泊業で顕著。
- ・在庫は特に卸・小売業で減少。
- ・資金繰りは特に製造業、飲食・宿泊業で厳しい状況。
- ・借入難度は特に飲食・宿泊業で厳しい状況。
- ・収益状況は特に宿泊・飲食業で悪化。
- ・設備投資は製造業、飲食・宿泊業で不足感が高い状況。
- ・雇用人員は製造業で不足感が高い状況。

### <売上状況>

- ・月商3,000千円未満の会社の割合が増加傾向。

### <業況推移>

- ・売上高が大きく悪化。収益性が極めて厳しい状況が継続。

### <経営課題と取り組み>

#### ●経営上の問題

一位の最多は「仕入価格の上昇」。

回答総数では、最も多いのは「仕入価格の上昇」、次いで「燃料費・物流費などの経費の増加」。

#### ●経営改善対策

一位の最多は「販売単価の引上げ」、「経費の削減」。

回答総数では、最も多いのは「経費の削減」、次いで「販売単価の引上げ」。

## <目次>

【令和6年第一四半期分】

1. 業況調査(DI)集計(全体)	1ページ
2. 業種別業況調査(DI)集計	10ページ
3. 売上(月商)状況集計	15ページ
4. 経営上の問題	16ページ
5. 経営改善対策	17ページ
6. 業況調査(DI)時系列集計	18ページ
7. 自由回答	20ページ

# 1. 業況調査 (DI) 集計 (全体)

【令和6年第一四半期分】

浅口商工会

鴨方	金光	寄島	里庄	
12	4	3	6	25
48.0%	16.0%	12.0%	24.0%	100.0%

1.製造業	2.建設業	3.卸小売業	4.飲食・宿泊業	5.サービス業	
5	5	5	5	5	25
20.0%	20.0%	20.0%	20.0%	20.0%	100.0%

## 【売上高(完成工事高・加工高等)今期(R6年1月～3月)の状況:前年同期(R5年1月～3月と比べて)

売上高は不変の回答が最も多くなっています。  
 売上高が増加と回答した割合は20.0%でした。  
 業況判断DIはマイナス28.0ポイントと極めて厳しい状況にあります。

1.増加	2.やや増加	3.不変	4.やや減少	5.減少	未回答	
1	4	8	6	6	0	25
4.0%	16.0%	32.0%	24.0%	24.0%	0.0%	100.0%

増加	不変	減少	増加－減少
20.0	32.0	48.0	▲ 28.0

## 【売上高(完成工事高・加工高等)来期(R6年4月～6月)の見通し:前年同期(R5年4月～6月と比べて)

今後の見通しは不変・やや減少の回答が最も多くなっています。  
 売上高が増加すると見込む割合は16.0%です。  
 業況判断DIはマイナス32.0ポイントと極めて厳しい状況が見込まれています。

1.増加	2.やや増加	3.不変	4.やや減少	5.減少	未回答	
0	4	9	9	3	0	25
0.0%	16.0%	36.0%	36.0%	12.0%	0.0%	100.0%

増加	不変	減少	増加－減少
16.0	36.0	48.0	▲ 32.0

**【売上単価(加工・受注単価等)今期(R6年1月～3月)の状況:前年同期(R5年1月～3月と比べて)**

売上単価は不変の回答が最も多くなっています。  
 売上単価が上昇と回答した割合は40.0%でした。  
 業況判断DIは36.0ポイントと高水準にあります。

1.上昇	2.やや上昇	3.不変	4.やや低下	5.低下	未回答	
0	10	14	0	1	0	25
0.0%	40.0%	56.0%	0.0%	4.0%	0.0%	100.0%

上昇	不変	低下	上昇－低下
40.0	56.0	4.0	36.0

**【売上単価(加工・受注単価等)来期(R6年4月～6月)の見通し:前年同期(R5年4月～6月と比べて)**

今後の見通しは不変の回答が最も多くなっています。  
 売上単価が上昇すると見込む割合は20.0%です。  
 業況判断DIは12.0ポイントとプラス水準が見込まれています。

1.上昇	2.やや上昇	3.不変	4.やや低下	5.低下	未回答	
0	5	18	1	1	0	25
0.0%	20.0%	72.0%	4.0%	4.0%	0.0%	100.0%

上昇	不変	低下	上昇－低下
20.0	72.0	8.0	12.0

**【仕入単価(原材料・製品等)】今期(R6年1月～3月)の状況:前年同期(R5年1月～3月と比べて)**

仕入単価はやや上昇の回答が最も多くなっています。  
 仕入単価が低下と回答した割合は0.0%でした。  
 業況判断DIはマイナス84.0ポイントと極めて厳しい状況にあります。

1.上昇	2.やや上昇	3.不変	4.やや低下	5.低下	未回答	
6	15	4	0	0	0	25
24.0%	60.0%	16.0%	0.0%	0.0%	0.0%	100.0%
低下		不変	上昇		低下－上昇	
0.0		16.0	84.0		▲ 84.0	

**【仕入単価(原材料・製品等)】来期(R6年4月～6月)の見通し:前年同期(R5年4月～6月と比べて)**

今後の見通しはやや上昇の回答が最も多くなっています。  
 仕入単価が低下すると見込む割合は0.0%です  
 業況判断DIはマイナス72.0ポイントと極めて厳しい状況が見込まれています。

1.上昇	2.やや上昇	3.不変	4.やや低下	5.低下	未回答	
7	11	7	0	0	0	25
28.0%	44.0%	28.0%	0.0%	0.0%	0.0%	100.0%
低下		不変	上昇		低下－上昇	
0.0		28.0	72.0		▲ 72.0	

**【在庫(商品・製品等)】今期(R6年1月～3月)の状況:前年同期(R5年1月～3月と比べて)**

在庫は不変の回答が最も多くなっています。  
 在庫が増加と回答した割合は8.0%でした。  
 業況判断DIはマイナス4.0ポイントと厳しい状況にあります。

1.増加	2.やや増加	3.不変	4.やや減少	5.減少	未回答	
0	2	20	1	2	0	25
0.0%	8.0%	80.0%	4.0%	8.0%	0.0%	100.0%

増加	不変	減少	増加－減少
8.0	80.0	12.0	▲ 4.0

**【在庫(商品・製品等)】来期(R6年4月～6月)の見通し:前年同期(R5年4月～6月と比べて)**

今後の見通しは不変の回答が最も多くなっています。  
 在庫が増加すると見込む割合は8.0%です  
 業況判断DIはマイナス4.0ポイントと厳しい状況が見込まれています。

1.増加	2.やや増加	3.不変	4.やや減少	5.減少	未回答	
0	2	20	1	2	0	25
0.0%	8.0%	80.0%	4.0%	8.0%	0.0%	100.0%

増加	不変	減少	増加－減少
8.0	80.0	12.0	▲ 4.0

**【資金繰り】今期(R6年1月～3月)の状況:前年同期(R5年1月～3月と比べて)**

資金繰りは不変の回答が最も多くなっています。  
 資金繰りが好転と回答した割合は0.0%でした。  
 業況判断DIはマイナス28.0ポイントと極めて厳しい状況にあります。

1.好転	2.やや好転	3.不変	4.やや悪化	5.悪化	未回答	
0	0	18	4	3	0	25
0.0%	0.0%	72.0%	16.0%	12.0%	0.0%	100.0%

好転	不変	悪化	好転－悪化
0.0	72.0	28.0	▲ 28.0

**【資金繰り】来期(R6年4月～6月)の見通し:前年同期(R5年4月～6月と比べて)**

今後の見通しは不変の回答が最も多くなっています。  
 資金繰りが好転と見込む割合は0.0%です  
 業況判断DIはマイナス24.0ポイントと極めて厳しい状況が見込まれています。

1.好転	2.やや好転	3.不変	4.やや悪化	5.悪化	未回答	
0	0	19	2	4	0	25
0.0%	0.0%	76.0%	8.0%	16.0%	0.0%	100.0%

好転	不変	悪化	好転－悪化
0.0	76.0	24.0	▲ 24.0

**【借入難度(含む手形割引)】今期(R6年1月～3月)の状況:前年同期(R5年1月～3月と比べて)**

借入難度は不変の回答が最も多くなっています。  
 借入が容易と回答した割合は0.0%です  
 業況判断DIはマイナス52.0ポイントと極めて厳しい状況にあります。

1.容易	2.やや容易	3.不変	4.やや困難	5.困難	未回答	
0	0	12	11	2	0	25
0.0%	0.0%	48.0%	44.0%	8.0%	0.0%	100.0%
容易		不変	困難		容易－困難	
0.0		48.0	52.0		▲ 52.0	

**【借入難度(含む手形割引)】来期(R6年4月～6月)の見通し:前年同期(R5年4月～6月と比べて)**

今後の見通しは不変の回答が最も多くなっています。  
 借入が容易と見込む割合は4.0%です  
 業況判断DIはマイナス44.0ポイントと極めて厳しい状況が見込まれています。

1.容易	2.やや容易	3.不変	4.やや困難	5.困難	未回答	
0	1	12	9	3	0	25
0.0%	4.0%	48.0%	36.0%	12.0%	0.0%	100.0%
容易		不変	困難		容易－困難	
4.0		48.0	48.0		▲ 44.0	



【収益状況（経常利益）】今期（R6年1月～3月）の状況：前年同期（R5年1月～3月と比べて）

収益状況は不変の回答が最も多くなっています。  
 収益状況が好転と回答した割合は4.0%です  
 業況判断DIはマイナス8.0ポイントと厳しい状況が続いています。

1.好転	2.やや好転	3.不変	4.やや悪化	5.悪化	未回答	
1	0	21	3	0	0	25
4.0%	0.0%	84.0%	12.0%	0.0%	0.0%	100.0%
好転		不変	悪化	好転－悪化		
4.0		84.0	12.0	▲ 8.0		

【収益状況（経常利益）】来期（R6年4月～6月）の見通し：前年同期（R5年4月～6月と比べて）

今後の見通しは不変の回答が最も多くなっています。  
 収益状況が好転と見込む割合は4.0%です  
 業況判断DIはマイナス8.0ポイントと厳しい状況が見込まれています。

1.好転	2.やや好転	3.不変	4.やや悪化	5.悪化	未回答	
1	0	21	2	1	0	25
4.0%	0.0%	84.0%	8.0%	4.0%	0.0%	100.0%
好転		不変	悪化	好転－悪化		
4.0		84.0	12.0	▲ 8.0		

**【設備投資】今期(R6年1月～3月)の状況:前年同期(R5年1月～3月と比べて)**

設備投資は適正の回答が最も多くなっています。  
設備投資が過剰と回答した割合は0.0%です

1.過剰	2.やや過剰	3.適正	4.やや不足	5.不足	未回答	
0	0	15	9	1	0	25
0.0%	0.0%	60.0%	36.0%	4.0%	0.0%	100.0%

過剰	適正	不足	適正－過不足
0.0	60.0	40.0	20.0

**【設備投資】来期(R6年4月～6月)の見通し:前年同期(R5年4月～6月と比べて)**

今後の見通しは適正の回答が最も多くなっています。  
設備投資が過剰と見込む割合は0.0%です

1.過剰	2.やや過剰	3.適正	4.やや不足	5.不足	未回答	
0	0	16	7	2	0	25
0.0%	0.0%	64.0%	28.0%	8.0%	0.0%	100.0%

過剰	適正	不足	適正－過不足
0.0	64.0	36.0	28.0

**【雇用人員(人手)】今期(R6年1月～3月)の状況:前年同期(R5年1月～3月と比べて)**

雇用人員は適正の回答が最も多くなっています。  
雇用人員が過剰と見込む割合は0.0%です

1.過剰	2.やや過剰	3.適正	4.やや不足	5.不足	未回答	
0	0	15	4	6	0	25
0.0%	0.0%	60.0%	16.0%	24.0%	0.0%	100.0%

過剰	適正	不足	適正一過不足
0.0	60.0	40.0	20.0

**【雇用人員(人手)】来期(R6年4月～6月)の見通し:前年同期(R5年4月～6月と比べて)**

今後の見通しは適正の回答が最も多くなっています。  
雇用人員が過剰と見込む割合は0.0%です

1.過剰	2.やや過剰	3.適正	4.やや不足	5.不足	未回答	
0	0	15	4	6	0	25
0.0%	0.0%	60.0%	16.0%	24.0%	0.0%	100.0%

過剰	適正	不足	適正一過不足
0.0	60.0	40.0	20.0

## 2. 業種別業況調査 (DI) 集計

【令和6年第一四半期分】

浅口商工会

【売上高(完成工事高・加工高等)今期(R6年1月～3月)の状況:前年同期(R5年1月～3月と比べて)

	増加	不変	減少	増加－減少
製造業	0.0	60.0	40.0	▲ 40.0
建設業	40.0	40.0	20.0	20.0
卸・小売業	0.0	20.0	80.0	▲ 80.0
飲食・宿泊業	40.0	0.0	60.0	▲ 20.0
サービス業	20.0	40.0	40.0	▲ 20.0

【売上高(完成工事高・加工高等)来期(R6年4月～6月)の見通し:前年同期(R5年4月～6月と比べて)

	上昇	不変	低下	上昇－低下
製造業	40.0	60.0	0.0	40.0
建設業	40.0	40.0	20.0	20.0
卸・小売業	0.0	20.0	80.0	▲ 80.0
飲食・宿泊業	0.0	20.0	80.0	▲ 80.0
サービス業	0.0	40.0	60.0	▲ 60.0

【売上単価(加工・受注単価等)今期(R6年1月～3月)の状況:前年同期(R5年1月～3月と比べて)

	上昇	不変	低下	上昇－低下
製造業	60.0	40.0	0.0	60.0
建設業	20.0	80.0	0.0	20.0
卸・小売業	0.0	80.0	20.0	▲ 20.0
飲食・宿泊業	60.0	40.0	0.0	60.0
サービス業	60.0	40.0	0.0	60.0

【売上単価(加工・受注単価等)来期(R6年4月～6月)の見通し:前年同期(R5年4月～6月と比べて)

	上昇	不変	低下	上昇－低下
製造業	40.0	60.0	0.0	40.0
建設業	20.0	80.0	0.0	20.0
卸・小売業	0.0	80.0	20.0	▲ 20.0
飲食・宿泊業	20.0	80.0	0.0	20.0
サービス業	20.0	60.0	20.0	0.0

【仕入単価(原材料・製品等)】今期(R6年1月～3月)の状況:前年同期(R5年1月～3月と比べて)

	低下	不変	上昇	低下ー上昇
製造業	0.0	0.0	100.0	▲ 100.0
建設業	0.0	20.0	80.0	▲ 80.0
卸・小売業	0.0	20.0	80.0	▲ 80.0
飲食・宿泊業	0.0	0.0	100.0	▲ 100.0
サービス業	0.0	40.0	60.0	▲ 60.0

【仕入単価(原材料・製品等)】来期(R6年4月～6月)の見通し:前年同期(R5年4月～6月と比べて)

	低下	不変	上昇	低下ー上昇
製造業	0.0	20.0	80.0	▲ 80.0
建設業	0.0	60.0	40.0	▲ 40.0
卸・小売業	0.0	20.0	80.0	▲ 80.0
飲食・宿泊業	0.0	0.0	100.0	▲ 100.0
サービス業	0.0	40.0	60.0	▲ 60.0

【在庫(商品・製品等)】今期(R6年1月～3月)の状況:前年同期(R5年1月～3月と比べて)

	増加	不変	減少	増加ー減少
製造業	20.0	60.0	20.0	0.0
建設業	0.0	100.0	0.0	0.0
卸・小売業	0.0	60.0	40.0	▲ 40.0
飲食・宿泊業	0.0	100.0	0.0	0.0
サービス業	20.0	80.0	0.0	20.0

【在庫(商品・製品等)】来期(R6年4月～6月)の見通し:前年同期(R5年4月～6月と比べて)

	増加	不変	減少	増加ー減少
製造業	20.0	60.0	20.0	0.0
建設業	0.0	100.0	0.0	0.0
卸・小売業	0.0	60.0	40.0	▲ 40.0
飲食・宿泊業	0.0	100.0	0.0	0.0
サービス業	20.0	80.0	0.0	20.0

【資金繰り】今期(R6年1月～3月)の状況:前年同期(R5年1月～3月と比べて)

	好転	不変	悪化	好転－悪化
製造業	0.0	40.0	60.0	▲ 60.0
建設業	0.0	100.0	0.0	0.0
卸・小売業	0.0	80.0	20.0	▲ 20.0
飲食・宿泊業	0.0	40.0	60.0	▲ 60.0
サービス業	0.0	100.0	0.0	0.0

【資金繰り】来期(R6年4月～6月)の見通し:前年同期(R5年4月～6月と比べて)

	好転	不変	悪化	好転－悪化
製造業	0.0	60.0	40.0	▲ 40.0
建設業	0.0	100.0	0.0	0.0
卸・小売業	0.0	80.0	20.0	▲ 20.0
飲食・宿泊業	0.0	40.0	60.0	▲ 60.0
サービス業	0.0	100.0	0.0	0.0

【借入難度(含む手形割引)】今期(R6年1月～3月)の状況:前年同期(R5年1月～3月と比べて)

	容易	不変	困難	容易－困難
製造業	0.0	60.0	40.0	▲ 40.0
建設業	0.0	60.0	40.0	▲ 40.0
卸・小売業	0.0	40.0	60.0	▲ 60.0
飲食・宿泊業	0.0	20.0	80.0	▲ 80.0
サービス業	0.0	60.0	40.0	▲ 40.0

【借入難度(含む手形割引)】来期(R6年4月～6月)の見通し:前年同期(R5年4月～6月と比べて)

	容易	不変	困難	容易－困難
製造業	0.0	100.0	0.0	0.0
建設業	20.0	40.0	40.0	▲ 20.0
卸・小売業	0.0	40.0	60.0	▲ 60.0
飲食・宿泊業	0.0	20.0	80.0	▲ 80.0
サービス業	0.0	40.0	60.0	▲ 60.0

【収益状況(経常利益)】今期(R6年1月～3月)の状況:前年同期(R5年1月～3月と比べて)

	好転	不変	悪化	好転－悪化
製造業	0.0	100.0	0.0	0.0
建設業	0.0	100.0	0.0	0.0
卸・小売業	20.0	80.0	0.0	20.0
飲食・宿泊業	0.0	40.0	60.0	▲ 60.0
サービス業	0.0	100.0	0.0	0.0

【収益状況(経常利益)】来期(R6年4月～6月)の見通し:前年同期(R5年4月～6月と比べて)

	好転	不変	悪化	好転－悪化
製造業	0.0	100.0	0.0	0.0
建設業	0.0	100.0	0.0	0.0
卸・小売業	20.0	80.0	0.0	20.0
飲食・宿泊業	0.0	40.0	60.0	▲ 60.0
サービス業	0.0	100.0	0.0	0.0

【設備投資】今期(R6年1月～3月)の状況:前年同期(R5年1月～3月と比べて)

	過剰	適正	不足	適正－過不足
製造業	0.0	20.0	80.0	▲ 60.0
建設業	0.0	100.0	0.0	100.0
卸・小売業	0.0	80.0	20.0	60.0
飲食・宿泊業	0.0	20.0	80.0	▲ 60.0
サービス業	0.0	80.0	20.0	60.0

【設備投資】来期(R6年4月～6月)の見通し:前年同期(R5年4月～6月と比べて)

	過剰	適正	不足	適正－過不足
製造業	0.0	20.0	80.0	▲ 60.0
建設業	0.0	100.0	0.0	100.0
卸・小売業	0.0	80.0	20.0	60.0
飲食・宿泊業	0.0	20.0	80.0	▲ 60.0
サービス業	0.0	100.0	0.0	100.0

【雇用人員(人手)】今期(R6年1月～3月)の状況:前年同期(R5年1月～3月と比べて)

	過剰	適正	不足	適正一過不足
製造業	0.0	0.0	100.0	▲ 100.0
建設業	0.0	60.0	40.0	20.0
卸・小売業	0.0	100.0	0.0	100.0
飲食・宿泊業	0.0	40.0	60.0	▲ 20.0
サービス業	0.0	100.0	0.0	100.0

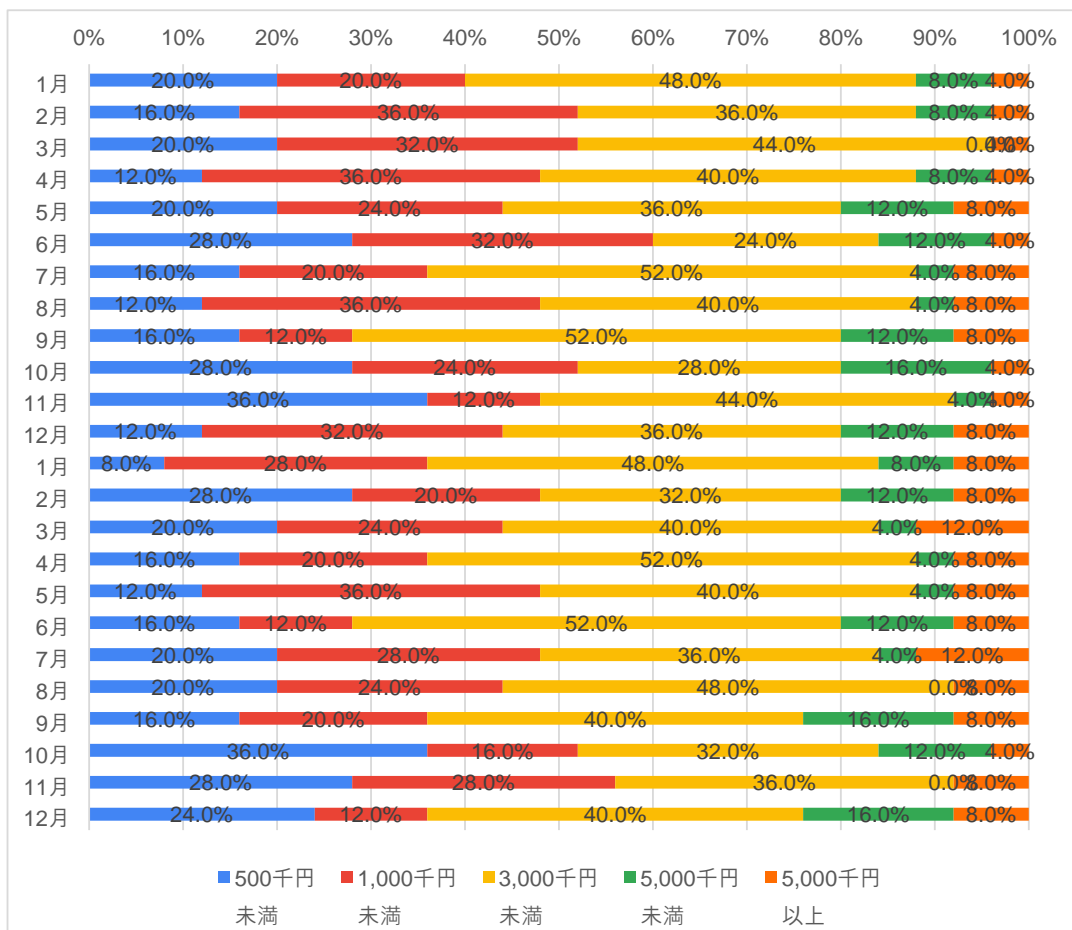
【雇用人員(人手)】来期(R6年4月～6月)の見通し:前年同期(R5年4月～6月と比べて)

	過剰	適正	不足	適正一過不足
製造業	0.0	0.0	100.0	▲ 100.0
建設業	0.0	60.0	40.0	20.0
卸・小売業	0.0	100.0	0.0	100.0
飲食・宿泊業	0.0	40.0	60.0	▲ 20.0
サービス業	0.0	100.0	0.0	100.0



### 3. 売上（月商）状況集計

		500千円 未満	1,000千円 未満	3,000千円 未満	5,000千円 未満	5,000千円 以上	計
令和4年	1月	20.0%	20.0%	48.0%	8.0%	4.0%	100.0%
	2月	16.0%	36.0%	36.0%	8.0%	4.0%	100.0%
	3月	20.0%	32.0%	44.0%	0.0%	4.0%	100.0%
	4月	12.0%	36.0%	40.0%	8.0%	4.0%	100.0%
	5月	20.0%	24.0%	36.0%	12.0%	8.0%	100.0%
	6月	28.0%	32.0%	24.0%	12.0%	4.0%	100.0%
	7月	16.0%	20.0%	52.0%	4.0%	8.0%	100.0%
	8月	12.0%	36.0%	40.0%	4.0%	8.0%	100.0%
	9月	16.0%	12.0%	52.0%	12.0%	8.0%	100.0%
	10月	28.0%	24.0%	28.0%	16.0%	4.0%	100.0%
	11月	36.0%	12.0%	44.0%	4.0%	4.0%	100.0%
	12月	12.0%	32.0%	36.0%	12.0%	8.0%	100.0%
令和5年	1月	8.0%	28.0%	48.0%	8.0%	8.0%	100.0%
	2月	28.0%	20.0%	32.0%	12.0%	8.0%	100.0%
	3月	20.0%	24.0%	40.0%	4.0%	12.0%	100.0%
	4月	16.0%	20.0%	52.0%	4.0%	8.0%	100.0%
	5月	12.0%	36.0%	40.0%	4.0%	8.0%	100.0%
	6月	16.0%	12.0%	52.0%	12.0%	8.0%	100.0%
	7月	20.0%	28.0%	36.0%	4.0%	12.0%	100.0%
	8月	20.0%	24.0%	48.0%	0.0%	8.0%	100.0%
	9月	16.0%	20.0%	40.0%	16.0%	8.0%	100.0%
	10月	36.0%	16.0%	32.0%	12.0%	4.0%	100.0%
	11月	28.0%	28.0%	36.0%	0.0%	8.0%	100.0%
	12月	24.0%	12.0%	40.0%	16.0%	8.0%	100.0%



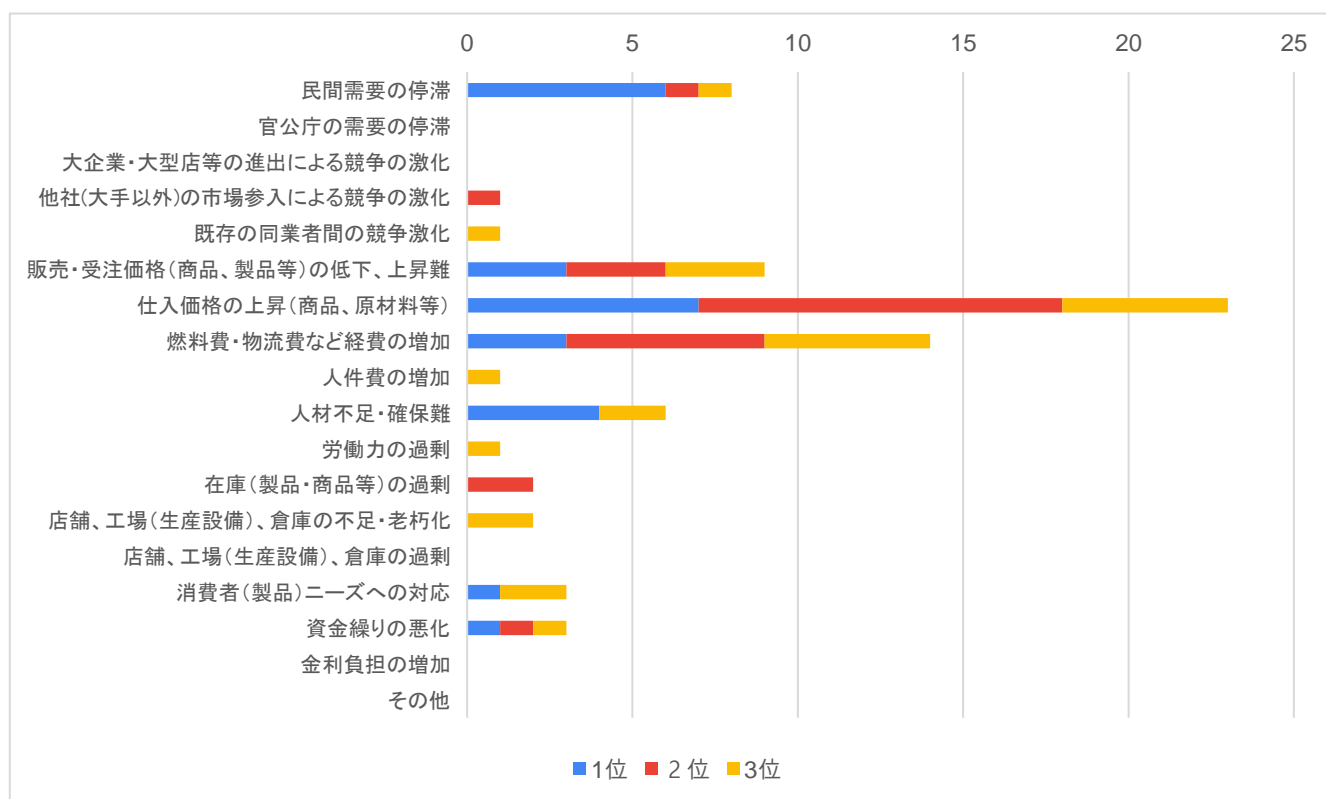
## 4. 経営上の問題

### <質問3>

一位の最多は「仕入価格の上昇」。

回答総数では、最も多いのは「仕入価格の上昇」、次いで「燃料費・物流費などの経費の増加」。

		1位	2位	3位	計
1	民間需要の停滞	6	1	1	8
2	官公庁の需要の停滞	0	0	0	0
3	大企業・大型店等の進出による競争の激化	0	0	0	0
4	他社(大手以外)の市場参入による競争の激化	0	1	0	1
5	既存の同業者間の競争激化	0	0	1	1
6	販売・受注価格(商品、製品等)の低下、上昇難	3	3	3	9
7	仕入価格の上昇(商品、原材料等)	7	11	5	23
8	燃料費・物流費など経費の増加	3	6	5	14
9	人件費の増加	0	0	1	1
10	人材不足・確保難	4	0	2	6
11	労働力の過剰	0	0	1	1
12	在庫(製品・商品等)の過剰	0	2	0	2
13	店舗、工場(生産設備)、倉庫の不足・老朽化	0	0	2	2
14	店舗、工場(生産設備)、倉庫の過剰	0	0	0	0
15	消費者(製品)ニーズへの対応	1	0	2	3
16	資金繰りの悪化	1	1	1	3
17	金利負担の増加	0	0	0	0
18	その他	0	0	0	0



### <その他の回答>

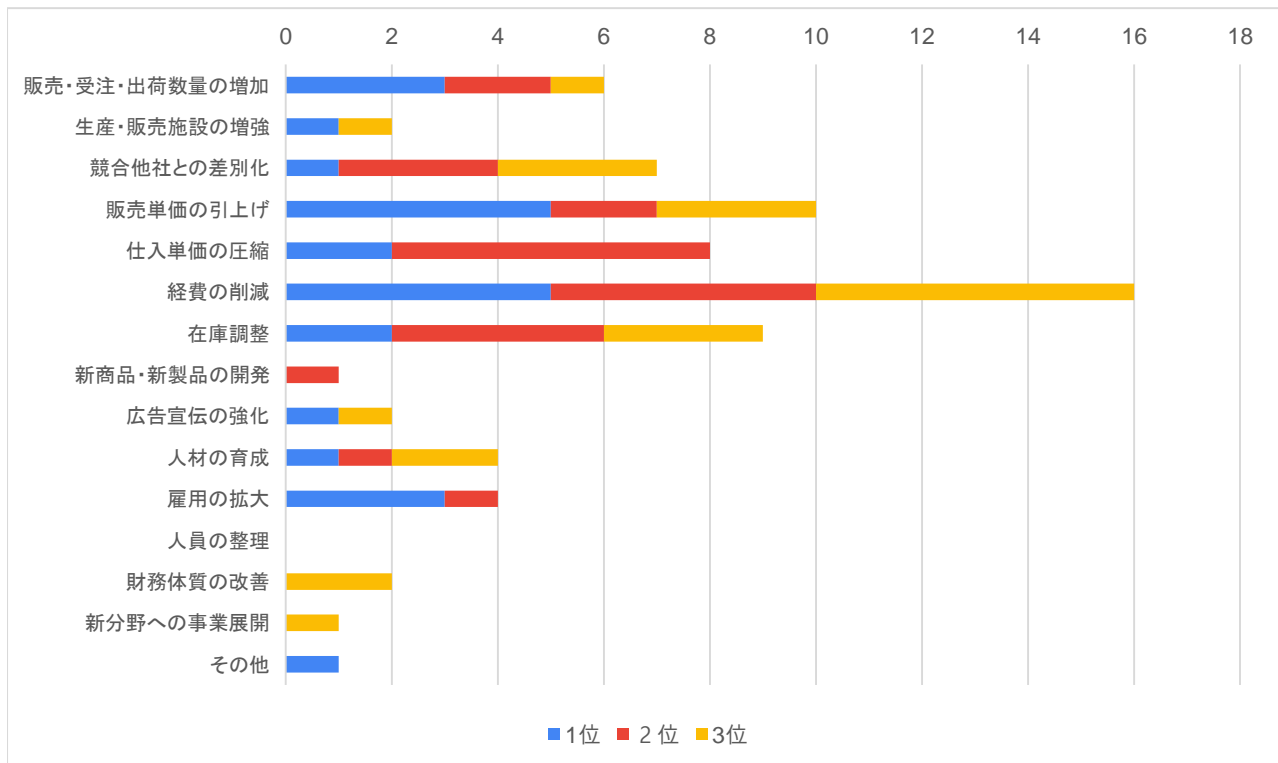
## 5. 経営改善対策

### <質問4>

一位の最多は「販売単価の引上げ」、「経費の削減」。

回答総数では、最も多いのは「経費の削減」、次いで「販売単価の引上げ」。

		1位	2位	3位	計
1	販売・受注・出荷数量の増加	3	2	1	6
2	生産・販売施設の増強	1	0	1	2
3	競合他社との差別化	1	3	3	7
4	販売単価の引上げ	5	2	3	10
5	仕入単価の圧縮	2	6	0	8
6	経費の削減	5	5	6	16
7	在庫調整	2	4	3	9
8	新商品・新製品の開発	0	1	0	1
9	広告宣伝の強化	1	0	1	2
10	人材の育成	1	1	2	4
11	雇用の拡大	3	1	0	4
12	人員の整理	0	0	0	0
13	財務体質の改善	0	0	2	2
14	新分野への事業展開	0	0	1	1
15	その他	1	0	0	1



### <その他の回答>

6. 業況調査 (DI) 時系列集計

浅口商工会

		令和4年4～6月	令和4年7～9月	令和4年10～12月	令和5年1～3月	令和5年4～6月	令和5年7～9月	令和5年10～12月	令和6年1～3月
売上高	全体	▲ 8.0	▲ 28.0	▲ 8.0	4.0	0.0	0.0	▲ 40.0	▲ 28.0
	製造業	▲ 20.0	▲ 40.0	▲ 40.0	▲ 40.0	▲ 20.0	20.0	▲ 80.0	▲ 40.0
	建設業	0.0	▲ 60.0	20.0	▲ 60.0	20.0	▲ 40.0	▲ 60.0	20.0
	卸・小売業	▲ 60.0	0.0	▲ 50.0	40.0	▲ 40.0	▲ 20.0	▲ 60.0	▲ 80.0
	飲食・宿泊業	20.0	0.0	20.0	100.0	60.0	80.0	80.0	▲ 20.0
	サービス業	20.0	▲ 40.0	0.0	▲ 20.0	▲ 20.0	▲ 40.0	▲ 80.0	▲ 20.0
売上高見通し	全体	▲ 32.0	▲ 44.0	▲ 20.0	▲ 16.0	▲ 16.0	0.0	▲ 36.0	▲ 32.0
	製造業	0.0	▲ 40.0	▲ 40.0	0.0	0.0	0.0	▲ 40.0	40.0
	建設業	▲ 40.0	▲ 80.0	40.0	▲ 40.0	▲ 20.0	0.0	▲ 20.0	20.0
	卸・小売業	▲ 60.0	▲ 40.0	▲ 75.0	▲ 40.0	▲ 40.0	▲ 20.0	▲ 20.0	▲ 80.0
	飲食・宿泊業	▲ 20.0	▲ 20.0	0.0	40.0	40.0	60.0	▲ 20.0	▲ 80.0
	サービス業	▲ 40.0	▲ 40.0	▲ 40.0	▲ 40.0	▲ 60.0	▲ 40.0	▲ 80.0	▲ 60.0
売上単価	全体	8.0	28.0	12.0	8.0	44.0	36.0	8.0	36.0
	製造業	40.0	60.0	40.0	20.0	60.0	20.0	20.0	60.0
	建設業	20.0	▲ 20.0	▲ 20.0	▲ 20.0	0.0	0.0	▲ 40.0	20.0
	卸・小売業	0.0	40.0	0.0	40.0	60.0	60.0	20.0	▲ 20.0
	飲食・宿泊業	▲ 40.0	20.0	20.0	20.0	80.0	80.0	40.0	60.0
	サービス業	20.0	40.0	20.0	▲ 20.0	20.0	20.0	0.0	60.0
売上単価見通し	全体	12.0	16.0	▲ 8.0	24.0	16.0	36.0	▲ 8.0	12.0
	製造業	20.0	60.0	20.0	60.0	60.0	40.0	20.0	40.0
	建設業	▲ 20.0	▲ 20.0	▲ 20.0	▲ 20.0	20.0	0.0	▲ 20.0	20.0
	卸・小売業	60.0	▲ 40.0	▲ 40.0	40.0	▲ 40.0	40.0	0.0	▲ 20.0
	飲食・宿泊業	▲ 20.0	0.0	20.0	20.0	60.0	60.0	▲ 20.0	20.0
	サービス業	20.0	80.0	▲ 20.0	20.0	▲ 20.0	40.0	▲ 20.0	0.0
仕入単価	全体	▲ 76.0	▲ 88.0	▲ 72.0	▲ 56.0	▲ 84.0	▲ 76.0	▲ 76.0	▲ 84.0
	製造業	▲ 80.0	▲ 80.0	▲ 60.0	▲ 60.0	▲ 100.0	▲ 100.0	▲ 80.0	▲ 100.0
	建設業	▲ 60.0	▲ 80.0	▲ 40.0	▲ 20.0	▲ 60.0	▲ 40.0	▲ 40.0	▲ 80.0
	卸・小売業	▲ 80.0	▲ 80.0	▲ 80.0	▲ 60.0	▲ 80.0	▲ 80.0	▲ 100.0	▲ 80.0
	飲食・宿泊業	▲ 100.0	▲ 100.0	▲ 100.0	▲ 100.0	▲ 100.0	▲ 100.0	▲ 100.0	▲ 100.0
	サービス業	▲ 60.0	▲ 100.0	▲ 80.0	▲ 40.0	▲ 80.0	▲ 60.0	▲ 60.0	▲ 60.0
仕入単価見通し	全体	▲ 64.0	▲ 76.0	▲ 64.0	▲ 68.0	▲ 64.0	▲ 56.0	▲ 60.0	▲ 72.0
	製造業	▲ 40.0	▲ 80.0	▲ 80.0	▲ 80.0	▲ 80.0	▲ 20.0	▲ 60.0	▲ 80.0
	建設業	▲ 60.0	▲ 75.0	▲ 40.0	▲ 40.0	▲ 40.0	▲ 20.0	▲ 40.0	▲ 40.0
	卸・小売業	▲ 80.0	▲ 60.0	▲ 80.0	▲ 80.0	▲ 20.0	▲ 80.0	▲ 60.0	▲ 80.0
	飲食・宿泊業	▲ 80.0	▲ 100.0	▲ 75.0	▲ 80.0	▲ 100.0	▲ 100.0	▲ 100.0	▲ 100.0
	サービス業	▲ 60.0	▲ 80.0	▲ 60.0	▲ 60.0	▲ 80.0	▲ 60.0	▲ 40.0	▲ 60.0
在庫	全体	4.0	4.0	▲ 4.0	▲ 16.0	▲ 12.0	▲ 8.0	8.0	▲ 4.0
	製造業	▲ 40.0	▲ 20.0	▲ 40.0	▲ 40.0	▲ 40.0	0.0	0.0	0.0
	建設業	0.0	0.0	0.0	0.0	0.0	0.0	0.0	0.0
	卸・小売業	0.0	▲ 20.0	20.0	▲ 20.0	▲ 20.0	▲ 60.0	▲ 20.0	▲ 40.0
	飲食・宿泊業	40.0	40.0	20.0	▲ 20.0	20.0	▲ 20.0	20.0	0.0
	サービス業	20.0	20.0	▲ 20.0	0.0	▲ 20.0	40.0	40.0	20.0
在庫見通し	全体	0.0	0.0	▲ 16.0	0.0	▲ 16.0	▲ 16.0	0.0	▲ 4.0
	製造業	▲ 40.0	▲ 20.0	▲ 40.0	▲ 40.0	▲ 40.0	▲ 20.0	▲ 40.0	0.0
	建設業	0.0	20.0	0.0	0.0	0.0	0.0	0.0	0.0
	卸・小売業	0.0	▲ 40.0	0.0	▲ 20.0	▲ 20.0	▲ 60.0	0.0	▲ 40.0
	飲食・宿泊業	40.0	20.0	▲ 20.0	20.0	▲ 20.0	▲ 20.0	20.0	0.0
	サービス業	0.0	20.0	▲ 20.0	40.0	0.0	20.0	20.0	20.0

		令和4年4～6月	令和4年7～9月	令和4年10～12月	令和5年1～3月	令和5年4～6月	令和5年7～9月	令和5年7～9月	令和6年1～3月
資金繰り	全体	▲ 28.0	▲ 32.0	▲ 32.0	▲ 32.0	▲ 36.0	▲ 12.0	▲ 24.0	▲ 28.0
	製造業	0.0	▲ 20.0	▲ 40.0	0.0	▲ 60.0	▲ 20.0	▲ 40.0	▲ 60.0
	建設業	0.0	0.0	0.0	▲ 20.0	▲ 20.0	▲ 20.0	0.0	0.0
	卸・小売業	▲ 40.0	▲ 40.0	▲ 20.0	▲ 40.0	0.0	0.0	▲ 20.0	▲ 20.0
	飲食・宿泊業	▲ 80.0	▲ 80.0	▲ 80.0	▲ 80.0	▲ 80.0	▲ 40.0	▲ 40.0	▲ 60.0
	サービス業	▲ 20.0	▲ 20.0	▲ 20.0	▲ 20.0	▲ 20.0	20.0	▲ 20.0	0.0
資金繰り見通し	全体	▲ 16.0	▲ 24.0	▲ 28.0	▲ 12.0	▲ 32.0	▲ 8.0	▲ 28.0	▲ 24.0
	製造業	0.0	0.0	▲ 40.0	0.0	▲ 40.0	▲ 40.0	▲ 40.0	▲ 40.0
	建設業	0.0	0.0	0.0	▲ 20.0	▲ 20.0	0.0	0.0	0.0
	卸・小売業	▲ 40.0	▲ 40.0	▲ 60.0	▲ 40.0	▲ 20.0	20.0	▲ 20.0	▲ 20.0
	飲食・宿泊業	▲ 20.0	▲ 60.0	▲ 20.0	0.0	▲ 80.0	▲ 20.0	▲ 60.0	▲ 60.0
	サービス業	▲ 20.0	▲ 20.0	▲ 20.0	0.0	0.0	0.0	▲ 20.0	0.0
借入難度	全体	4.0	▲ 8.0	▲ 4.0	0.0	▲ 8.0	▲ 4.0	▲ 4.0	▲ 52.0
	製造業	0.0	0.0	0.0	0.0	0.0	0.0	0.0	▲ 40.0
	建設業	20.0	0.0	0.0	0.0	0.0	0.0	0.0	▲ 40.0
	卸・小売業	20.0	20.0	0.0	0.0	20.0	20.0	25.0	▲ 60.0
	飲食・宿泊業	▲ 20.0	▲ 40.0	▲ 20.0	0.0	▲ 60.0	▲ 40.0	▲ 40.0	▲ 80.0
	サービス業	0.0	▲ 20.0	0.0	0.0	0.0	0.0	0.0	▲ 40.0
借入難度見通し	全体	▲ 4.0	▲ 8.0	8.0	▲ 4.0	▲ 8.0	0.0	▲ 8.0	▲ 44.0
	製造業	0.0	0.0	0.0	0.0	0.0	0.0	0.0	0.0
	建設業	20.0	0.0	0.0	0.0	0.0	0.0	0.0	▲ 20.0
	卸・小売業	0.0	20.0	0.0	0.0	20.0	20.0	20.0	▲ 60.0
	飲食・宿泊業	▲ 40.0	▲ 40.0	40.0	▲ 20.0	▲ 60.0	▲ 20.0	▲ 40.0	▲ 80.0
	サービス業	0.0	▲ 20.0	0.0	0.0	0.0	0.0	▲ 20.0	▲ 60.0
収益状況	全体	▲ 32.0	▲ 48.0	▲ 44.0	▲ 32.0	▲ 52.0	▲ 36.0	▲ 48.0	▲ 8.0
	製造業	▲ 25.0	0.0	▲ 50.0	▲ 20.0	▲ 80.0	▲ 60.0	▲ 20.0	0.0
	建設業	▲ 40.0	▲ 80.0	▲ 40.0	▲ 20.0	▲ 40.0	▲ 60.0	▲ 80.0	0.0
	卸・小売業	▲ 40.0	▲ 20.0	▲ 60.0	▲ 40.0	▲ 40.0	▲ 60.0	▲ 50.0	20.0
	飲食・宿泊業	▲ 60.0	▲ 80.0	▲ 60.0	▲ 40.0	▲ 80.0	0.0	▲ 60.0	▲ 60.0
	サービス業	0.0	▲ 60.0	▲ 20.0	▲ 40.0	▲ 20.0	0.0	▲ 40.0	0.0
収益状況見通し	全体	▲ 32.0	▲ 60.0	▲ 44.0	▲ 24.0	▲ 36.0	▲ 20.0	▲ 56.0	▲ 8.0
	製造業	0.0	▲ 40.0	▲ 50.0	0.0	▲ 40.0	▲ 20.0	▲ 60.0	0.0
	建設業	▲ 40.0	▲ 80.0	▲ 40.0	▲ 20.0	▲ 20.0	20.0	▲ 40.0	0.0
	卸・小売業	▲ 40.0	▲ 40.0	▲ 80.0	▲ 40.0	▲ 40.0	▲ 75.0	▲ 40.0	20.0
	飲食・宿泊業	▲ 60.0	▲ 80.0	▲ 20.0	▲ 20.0	▲ 60.0	▲ 20.0	▲ 100.0	▲ 60.0
	サービス業	▲ 20.0	▲ 60.0	▲ 40.0	▲ 40.0	▲ 20.0	▲ 20.0	▲ 40.0	0.0
設備投資(過不足)	全体	44.0	52.0	60.0	64.0	20.0	8.0	28.0	20.0
	製造業	20.0	100.0	100.0	50.0	▲ 20.0	▲ 20.0	▲ 60.0	▲ 60.0
	建設業	60.0	100.0	100.0	100.0	60.0	60.0	100.0	100.0
	卸・小売業	100.0	20.0	60.0	100.0	60.0	20.0	100.0	60.0
	飲食・宿泊業	▲ 20.0	60.0	20.0	60.0	▲ 20.0	▲ 60.0	▲ 60.0	▲ 60.0
	サービス業	60.0	▲ 20.0	20.0	20.0	20.0	50.0	60.0	60.0
設備投資見通し(過不足)	全体	52.0	76.0	60.0	64.0	36.0	20.0	12.0	28.0
	製造業	20.0	100.0	60.0	50.0	▲ 20.0	▲ 20.0	▲ 60.0	▲ 60.0
	建設業	60.0	100.0	100.0	100.0	60.0	60.0	60.0	100.0
	卸・小売業	100.0	100.0	60.0	100.0	60.0	20.0	100.0	60.0
	飲食・宿泊業	20.0	60.0	60.0	60.0	20.0	▲ 60.0	▲ 60.0	▲ 60.0
	サービス業	60.0	20.0	20.0	20.0	60.0	100.0	20.0	100.0
雇用人員(過不足)	全体	36.0	44.0	68.0	60.0	20.0	28.0	12.0	20.0
	製造業	20.0	▲ 20.0	60.0	60.0	20.0	▲ 20.0	▲ 100.0	▲ 100.0
	建設業	20.0	20.0	20.0	60.0	▲ 20.0	20.0	▲ 20.0	20.0
	卸・小売業	100.0	100.0	100.0	100.0	100.0	100.0	100.0	100.0
	飲食・宿泊業	▲ 20.0	20.0	100.0	▲ 20.0	▲ 60.0	▲ 60.0	▲ 20.0	▲ 20.0
	サービス業	60.0	100.0	60.0	100.0	60.0	100.0	100.0	100.0
雇用人員見通し(過不足)	全体	52.0	44.0	60.0	60.0	36.0	36.0	12.0	20.0
	製造業	20.0	▲ 20.0	60.0	60.0	20.0	▲ 20.0	▲ 100.0	▲ 100.0
	建設業	20.0	20.0	20.0	60.0	20.0	20.0	▲ 20.0	20.0
	卸・小売業	100.0	100.0	100.0	100.0	100.0	100.0	100.0	100.0
	飲食・宿泊業	60.0	20.0	60.0	▲ 20.0	▲ 20.0	▲ 20.0	▲ 20.0	▲ 20.0
	サービス業	60.0	100.0	60.0	100.0	60.0	100.0	100.0	100.0

## 7. 自由回答

<質問5>その他(貴社又は業界の景気動向、財政・金融政策に対する要望など)

従業員の怪我等で人員不足のため、例年に比べて生産量が少なくなりました。人手不足、高齢化は変わらず課題。

不漁のため、品揃いが悪い

数年後にはメーカーとの契約では、月ごとに数万円の経費が必要になるので、どうなっていくのか不安もあります。

市内JAに卸しているが、玉島にも売場を広げている。借入の支払がきつい。

時給は上がる、仕入価格の上昇により、客単価を上げるしかないのですが・・・時給を上げるのに売上が下がったら無理です。